

DIRETRIZES PARA **ALOJAMENTOS**

Requisitos mínimos para
alojamentos de trabalhadores



raízen

ALOJAMENTOS

CONSIDERAÇÕES

Este documento tem a finalidade de apresentar o padrão adequado dos Alojamentos de Trabalhadores à serviço da Raízen, baseado nas legislações que tratam do assunto.

A Raízen espera que seus parceiros cumpram integralmente as normas de saúde e segurança do trabalho, incluindo, mas não se limitando aos itens apresentados neste manual. Além disso, o fornecedor precisa atentar-se à medida que as normas de saúde e segurança do trabalho sofrerem atualizações, de modo que esteja aderente as mesmas.

REFERÊNCIAS

Normas Regulamentadoras do Ministério do Trabalho e Emprego (NRs), Portaria do SIVISA e Política para Alojamentos Raízen.

REGULAMENTAÇÃO

Os estados por meio dos seus órgãos de Vigilância Sanitária, podem ter regulamentação específica sobre alojamentos.

Como exemplo, no estado de São Paulo todo alojamento de Trabalhadores do Setor Sucroalcooleiro Sucoenergético e demais Trabalhadores Rurais deverá ser objeto de cadastramento no SIVISA – Sistema de Informação em Vigilância Sanitária. Atualmente o SIVISA está detalhado na Portaria CVS-1 de 09/01/2019.

Dessa forma, fique atento quanto à regulamentação necessária à região na qual o seu alojamento está localizado e faça suas adequações, se necessário.

O QUE É ALOJAMENTO

Habitação especialmente construída ou edificação adaptada para esse fim, disponibilizada pelos empregadores e destinada ao repouso do(s) trabalhador(es) alojado(s) entre as jornadas de trabalho, instalada no ambiente rural ou no ambiente urbano.

De acordo com a Norma Regulamentadora número 24 do Ministério do Trabalho e Emprego, o alojamento é o conjunto de espaços ou edificações, composto de dormitório, instalações sanitárias, refeitório, áreas de vivência e local para lavagem e secagem de roupas, sob responsabilidade do empregador, para hospedagem temporária de seu(s) trabalhador(es).



O alojamento deve estar sob responsabilidade do empregador;

Deve ser disponibilizado energia elétrica no imóvel;

Deve ser disponibilizada água no imóvel tanto para consumo humano, quanto para higiene e limpeza;

O alojamento deve possuir condições mínimas de ventilação, estrutura, higiene e limpeza. Exemplo: Sem odor, não estar sujo, não estar mofado, etc.



Mobilidade

Deve prover meios para os alojados saírem do alojamento em caso de necessidade sempre que desejarem.

Exemplo: Transporte de emergência, transporte público etc.





Estrutura do Alojamento (Paredes / Divisórias / Biombo)

Devem estar conservados(as);

Não podem ter acúmulo de sujeiras, mofos, infiltrações e/ou trincas;

O reparo/manutenção dever ocorrer sempre que necessário ou de forma periódica;

Cada espaço/cômodo do alojamento deve ser respeitado de acordo com sua finalidade.



Identificações de Ambientes

Devem estar visivelmente identificados
(banheiro, cozinha, lavanderia etc.);



Todos os ambientes devem estar conservados(as);

Manter sempre limpos(as).



Fornecimento de água potável

Deve ser disponibilizada água potável para consumo humano, como bebedouros de água potável, os quais devem estar conservados e limpos;

Devem conter etiquetas com a data de substituição e validade dos filtros de água do bebedouro;

Devem possuir análise de potabilidade de água quando oriunda de poço;

Devem possuir caixas d' água higienizadas;

É proibido o uso de copo coletivo.



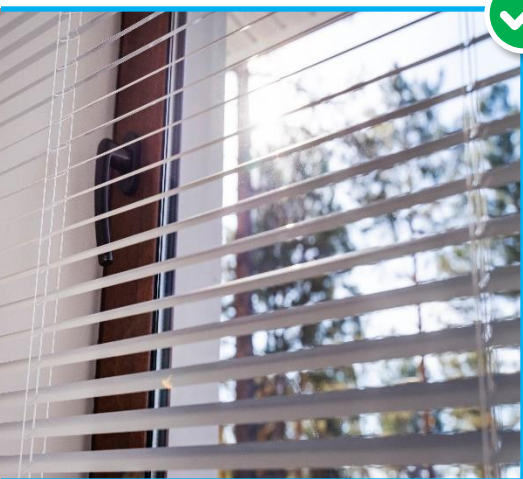
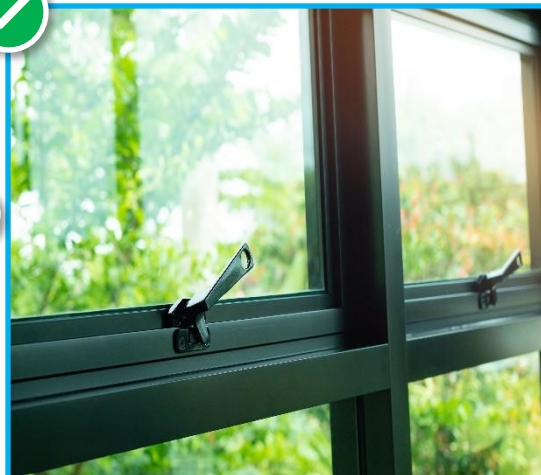
Janelas / Vitrôs

Devem proporcionar ventilação natural ao ambiente;

Devem estar conservados(as);

Devem estar desobstruídos(as);

Devem estar limpos(as).



Cortinas/Persianas

Devem estar conservadas;

Manter a limpeza sempre em dia.



Portas

Devem estar presentes e conservadas;

Devem impedir o devassamento;

Devem estar desobstruídas, de forma que os alojados possam sair do alojamento em caso de eventuais emergências/necessidades;

Precisam estar limpas.





Lâmpadas

Os alojamentos devem possuir iluminação que proporcione segurança contra incidentes;

Devem existir lâmpadas em todos os pontos disponíveis;

Devem estar funcionando;

Devem estar isentas de sujeiras;

Deve existir proteção para evitar quedas de lâmpadas fluorescentes;

Devem existir lâmpadas de emergência no alojamento.



Lixeiras/Coletores/Çaçambas

Devem estar conservados(as);

Devem estar limpos(as);

Devem estar identificados(as);

Devem estar cobertos e/ou fechados;

Deve-se garantir a coleta (conforme disponibilidade do município);

Devem ser exclusivas para esse fim (áreas de guarda de lixo).



Área de Fumantes

Devem estar limpas;

Devem estar identificadas;

Devem conter recipientes apropriados para pontas de cigarros;

Devem ser distantes de combustíveis e/ou inflamáveis.



Quadro de Avisos/Informações

- Devem estar conservados(as);
- Devem estar limpos(as);
- Devem estar fixados em locais visíveis;
- Avisos devem ser atualizados periodicamente e não devem estar rasurados.



Cozinha (Fogão/Armário/Estocagem de alimentos)

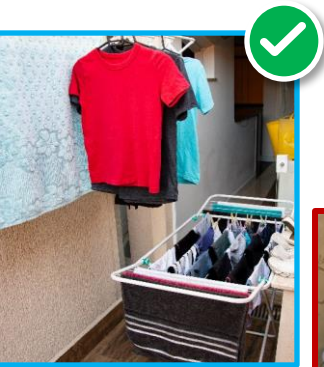
- Devem estar limpos, conservados e organizados;
- Os alimentos não devem ser armazenados em contato com o chão;
- Alimentos devem estar fora de contato com produtos químicos;
- Botijões de gás devem estar fora da casa;
- Botijões de gás devem estar na posição vertical.

Locais para refeições

- Devem estar presentes e em condições de conforto, limpeza e higiene para tomada das refeições;
- Devem possuir assentos e mesas, balcões ou similares suficientes para todos os usuários atendidos;
- Devem ser fornecidos meios para conservação e aquecimento das refeições, bem como local e material para lavagem de utensílios usados na refeição.



Lavanderia



Os alojamentos devem dispor de locais e infraestrutura para lavagem e secagem de roupas pessoais dos alojados ou ser fornecido serviço de lavanderia;

Devem possuir cobertura, ventilação e varal para secagem das roupas;

Devem possuir tanques para lavagem das roupas, os quais devem estar conservados e limpos.

Painéis Elétricos/Disjuntores

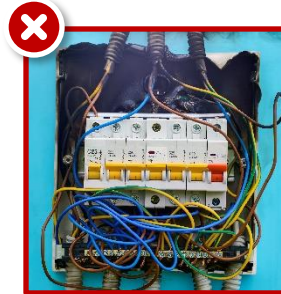
Devem estar conservados;

Devem estar limpos;

Devem estar com as portas fechadas;

Devem estar identificados;

Devem estar sinalizados com voltagem e advertência de risco.



Instalações Elétricas

As instalações elétricas devem ser protegidas para evitar choques elétricos;

Devem estar conservadas (a fiação deve estar isolada e não deve estar exposta e/ou solta);

Devem estar limpas;

Devem estar identificados com a voltagem (tomadas);

Devem estar protegidas por espelhos (tomadas) em boas condições e fixados adequadamente;

Devem estar isentas de adaptações, como: extensões, plugues elétricos, "tê", entre outras.

Recomenda-se o uso de filtro de linha para evitar adaptações elétricas.



Extintores

- Devem conter o agente extintor e estar pressurizado;
- Devem estar no local;
- Devem estar conservados;
- Devem estar limpos;
- Devem estar desobstruídos;
- Devem estar lacrados e dentro dos prazos de validade;
- Devem estar com a identificação visível e compatível com o tipo de agente extintor;
- A identificação deve estar conservada e limpa;
- A identificação deve estar a 1,80 m do chão.



Instalações Sanitárias

- Devem estar conservadas;
- Devem ser providas de pisos e azulejos;
- Devem estar identificadas;
- Devem ser separadas por sexo;
- Devem possuir vasos sanitários;
- Devem possuir assentos sanitários com tampa;
- Devem possuir lavatório;



- Devem possuir chuveiros devidamente instalados (com conectores);
- Devem possuir saboneteiras e sabonetes disponíveis;
- Devem possuir papel toalha disponível;
- Devem possuir papel higiênico;

- Devem conter janelas conservadas, com vidros que garantam a privacidade do ambiente;
- Devem possuir lixeira com tampa;
- Devem respeitar a seguinte proporção: 1 vaso sanitário para cada 20 pessoas, 1 chuveiro para cada 10 pessoas e 1 lavatório para cada 20 pessoas.

Devem possuir torneira, vaso sanitário e chuveiro em pleno funcionamento.



Dormitórios

Devem possuir camas e roupas de cama fornecidas pelo empregador e em quantidade suficiente para todos os alojados. Sendo estas: colchões, lençóis, fronhas, cobertores e travesseiros limpos e higienizados, adequados às condições climáticas;

Devem possuir colchões certificados pelo INMETRO;

Devem ser observados os seguintes itens referentes ao espaçamento: a relação de, no mínimo, 3,00 m² (três metros quadrados) por cama simples ou 4,50 m² (quatro metros e cinquenta centímetros quadrados) por beliche, em ambos os casos incluídas a área de circulação e o armário, ou, alternativamente, camas separadas por, no mínimo, 1 m (um metro);

Devem possuir camas em quantidade correspondente ao número de trabalhadores alojados no quarto, sendo vedado o uso de 3 (três) ou mais camas na mesma vertical;

Devem possuir espaçamentos vertical e horizontal que permitam ao trabalhador movimentação com segurança;

As roupas de cama devem estar limpas e conservadas, garantindo renovação de vestuário de camas e colchões (sempre que observada a necessidade);

As camas ou beliches devem atender aos seguintes requisitos: todos os componentes ou peças com os quais o trabalhador possa entrar em contato durante o uso não podem ter rebarbas e arestas cortantes, nem ter tubos abertos; ter resistência compatível com o uso; e ter dimensões compatíveis com o colchão a ser utilizado de acordo;

As camas superiores dos beliches devem ter proteção lateral e escada fixada na estrutura;

Devem possuir armários individuais em quantidade suficiente (1 por pessoa), com dimensões compatíveis para a guarda de roupas e pertences pessoais do trabalhador, e enxoval de cama;

Proibida a presença e/ou utilização de fogareiros e/ou ebulidores nos quartos.



Escadas / Pisos / Passarelas / Áreas De Circulação / Corredores

Devem estar conservados(as) (isentos(as) de corrosões, rachaduras, buracos, defeitos etc.);

Devem estar desobstruídos(as);

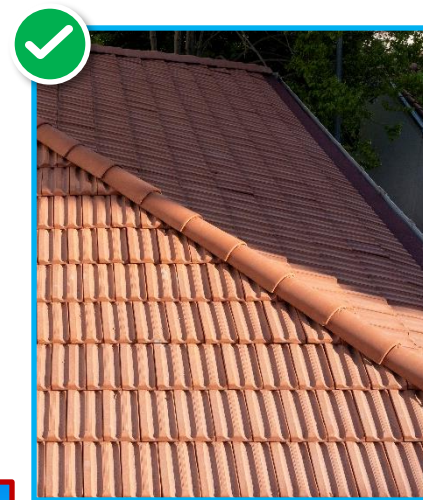
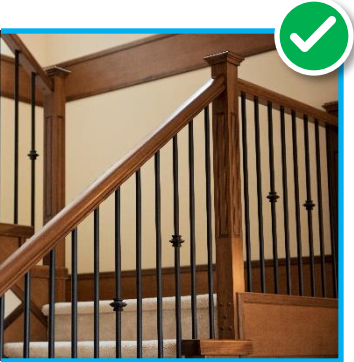
Devem estar limpos(as);

Devem estar protegidas de forma que impeçam quedas de pessoas ou objetos (canaletas, grelhas, ralos, recortes em chapas expandidas);

Devem possuir corrimão e/ou guarda-corpo bem fixados.

Corrimão ou guarda corpo devem ter no mínimo 1,2M de altura.

Escadas podem ser fixas, móveis.



Cobertura/Teto

Devem estar conservados(as) e em condições seguras;

Manter limpos
(sem acúmulo de sujeiras e sem sinais de goteiras);

Devem garantir a proteção do ambiente contra intempéries.





Área de lazer/entretenimento

É recomendado providenciar um local para convivência ou lazer dos trabalhadores alojados.

Esse local pode possuir internet, TV, salão de jogos, academia, piscina, quadras etc.;

Pode ser utilizado como local de refeições para este fim.



Emergência

Devem possuir saídas de emergência;

Devem estar sinalizadas (placas fotoluminescentes);

Devem estar desobstruídas (saídas);

As sinalizações devem estar conservadas e limpas.



A guarda de ferramentas de trabalho deve ser feita em locais apropriados e seguros;



Prover a fixa de frequência de limpeza
O Livro de registro de limpeza deve estar sendo preenchido conforme limpeza realizada



Manter uma comunicação constante com os alojados, sobre a obrigatoriedade de manterem os ambientes do alojamento limpos, organizados e em condições seguras.



Utilizar a ventilação natural de forma combinada com a ventilação artificial.
Exemplo: ventiladores.



